

Anleitung Ausleihe Fotobox

Inhalt

1. Präambel	1
2. Technische Daten / Abmessungen	2
3. Übergabe-Protokoll	3
4. Transport zur Veranstaltung	4
5. Aufbau (Kurz-Form – 10-Punkte-Anleitung)	5
6. Aufbau (ausführlich)	6
7. Erweiterte Einstellungen	10
8. Nach der Nutzung	18
9. Abbau	20



1. Präambel

Bei der Hochzeitsfeier des ehemaligen Vorstandsmitgliedes Karin Nagel (geb. Hiller) waren auch lang-jährige Weggefährten der Kreisjugendring-Vorstandschafft eingeladen. An der Hochzeitsfeier war eine Fotobox aufgestellt. Die Vorstandsmitglieder nahmen diese zu späterer Stunde voller Freude in Beschlag.

Michael Schimek, ebenfalls damaliges Vorstandsmitglied, schaffte sich für seine eigene Werbeagentur (*media-emotion.com*) und seinen Firmen-Kunden als Marketingmaßnahme eine professionelle Fotobox an.

Ihm kam die Idee im Rahmen eines Kooperationsprojektes mit Firmen und den Jugendverbänden des KJR auch eine solche Fotobox zu bauen. Die Fotobox sollte anschließend für den Material-Verleih an die Jugendverbände hergenommen werden.

Ein Anruf bei der Firma Pfeiderer, Personalleiter Herr Götz, und zwei persönliche Termine später war das Projekt in „trockenen Tüchern“. Azubis der Verbundausbildung der Firmen Pfeiderer und Euro poles bauten zusammen mit Mitgliedern der Jugendverbände diese Fotobox.



2. Technische Daten / Abmessungen

Oberteil

Breite	56 cm
Höhe	64 cm
Tiefe	52 cm inkl. Türgriff
Gewicht	ca. 20 kg

Inhalt Gerätschaften Oberteil

Touchscreen
Mini-PC
Fotokamera
Netzteil Fotokamera
Blitz
Tastatur
USB-Hub
Steckdosenleiste

Unterteil

Breite	56 cm
Höhe	99 cm
Tiefe	80 cm
Gewicht	ca. 20 kg

Rollbares Brett

Breite	62 cm
Höhe	13 cm
Tiefe	86,5 cm
Gewicht	ca. 10 kg

Zubehör

Accessoires-Box
KJR-Programmhefte
Decke als Kantenschutz
Verlängerungskabel



3. Übergabe-Protokoll

Bekannte Beschädigungen



4. Transport zur Veranstaltung

- Aufgrund der Abmessungen der Fotobox ist grds. ist mind. ein Pkw-Kombi als Transportmittel zu empfehlen
- Decke als Kantenschutz an den Kofferraum legen
- Unterteil der Box zuerst in den Kofferraum schieben
- Oberteil in den Kofferraum geben
- Rollbrett in den Kofferraum geben
- Box mit Zusatzartikel (Verlängerungskabel, Accessoire etc.) einladen

Die einzelnen Bestandteile sind so zu verstauen, dass ein Verrutschen, Herabfallen oder sonstige Beeinträchtigung der Fotobox und der Fahreigenschaften des Fahrzeugs nicht gegeben sind.

Entsprechende Sicherungsmittel (Spanngurte etc.) sind zu benutzen.

5. Aufbau (Kurz-Form – 10-Punkte-Anleitung, für Benutzung) (Für Erstellen von Templates siehe ab Seite 14)

1. Rollbrett platzieren, Unterteil darauf, Oberteil auf Unterteil
2. Stromkabel durch die Öffnungen führen
3. Gerätschaften einschalten (Steckdosenleiste, PC, Fotokamera)
4. Software startet automatisch – in der Software „Schloss“ anklicken
5. Layout wählen, „Kamera-Symbol“ antippen, lächeln, fertig!
6. Software beenden -> Tastatur einschalten, „FN“ + „F11“ gleichzeitig drücken)
7. Bilder auf USB-Stick „ziehen“ (Desktop, Ordner „Fotobox“, Photos) s.S. 19
8. PC herunterfahren, Gerätschaften ausschalten (Tastatur)
9. Stromkabel durch die Öffnungen zurückführen
10. Oberteil abbauen, Unterteil von Rollbrett heben, Rollbrett entfernen



6. Aufbau (ausführlich)

6.1. Aufbau der Box

Rollbares Brett auf festen Untergrund platzieren

Unterteil auf das rollbare Brett geben

Oberteil auf das Unterteil stellen, die Bolzen des Unterteils werden in die Fassungen des Oberteils geführt



6.2. Stromanschluss

Kabel der Steckdosenleiste durch die untere Öffnung des Oberteils nach unten führen

Kabel weiter durch die untere Öffnung des Unterteils nach außen führen

Hierbei die Box ein wenig anheben (Vorsichtig, so dass das Oberteil nicht abfällt)

Kabel an die Steckdose mit weiterem Verlängerungskabel anschließen



6.3. Gerätschaften einschalten

Steckdosenleiste prüfen (alle Stecker eingesteckt) und einschalten



Fotokamera einschalten

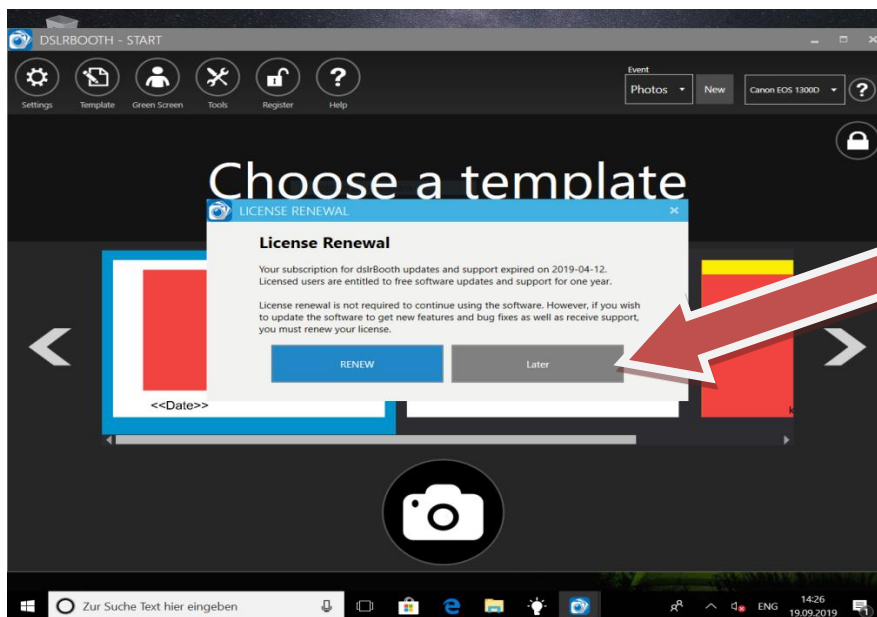


PC einschalten

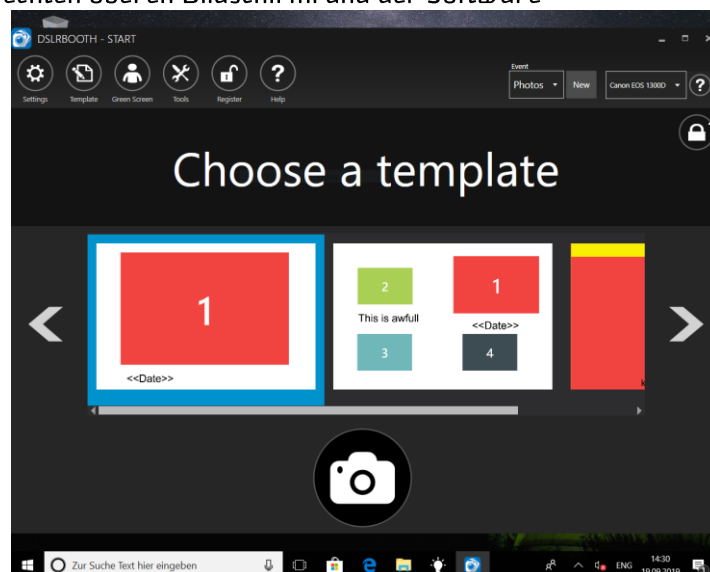


6.4. Software starten

PC fährt von selber hoch und das Programm startet von selber.
Die Software liegt im Windows-Autostart und sollte demnach automatisch starten.
Sollte dies nicht der Fall sein -> Desktop „dlsr Photo Booth“ anklicken.
Falls Sie nach einer Lizenz Erneuerung gefragt werden (s.u.), dürfen Sie einfach auf „Later“ klicken.

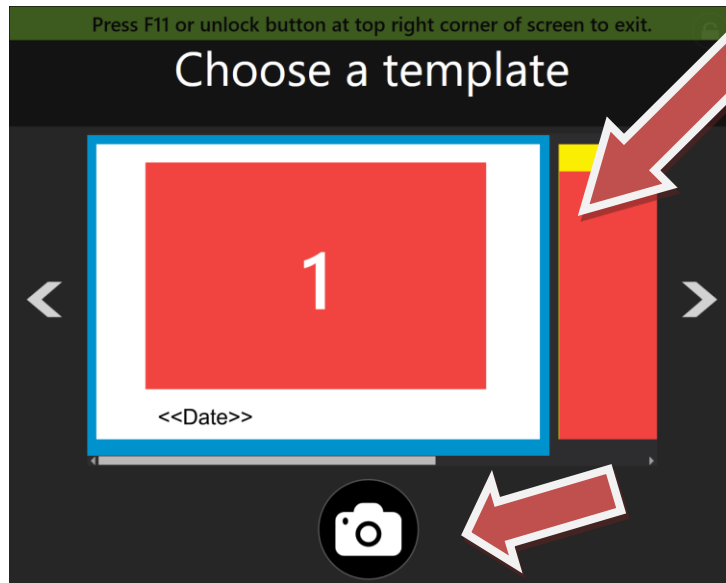


Um die Software für die Benutzer zu starten, heißt ihr habt eure Templates schon erstellt, klick auf das „Schloß-Symbol“ am rechten oberen Bildschirmrand der Software



Nun ist die Fotobox für Deine Gäste betriebsbereit.

Die Gäste können nun zwischen den voreingestellten Templates wählen.

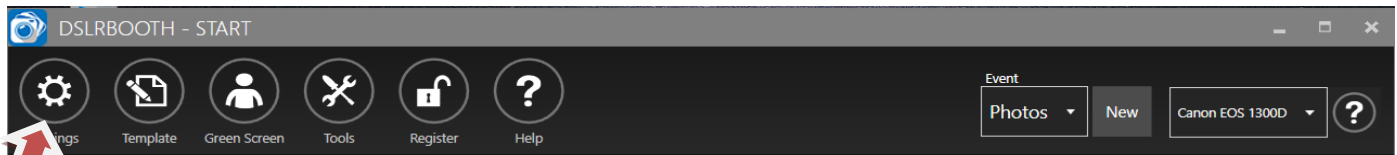


Um zu starten wird das Fotoapparat-Symbol ausgewählt

Um die Software zu beenden ist auf der Tastatur „FN“ + „F11“ gleichzeitig zu drücken

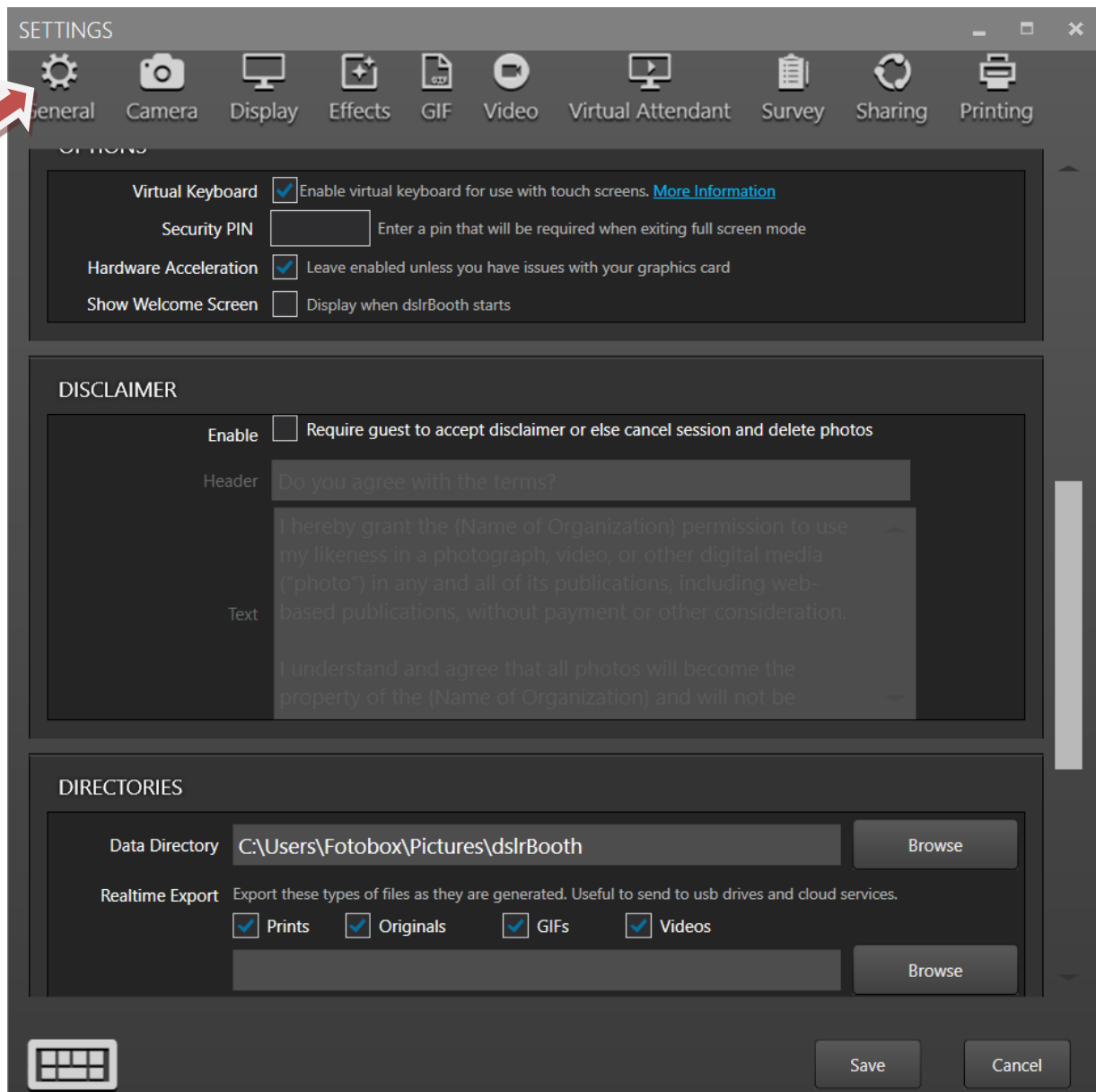


7. Erweiterte Einstellungen



7.1. General Einstellungen

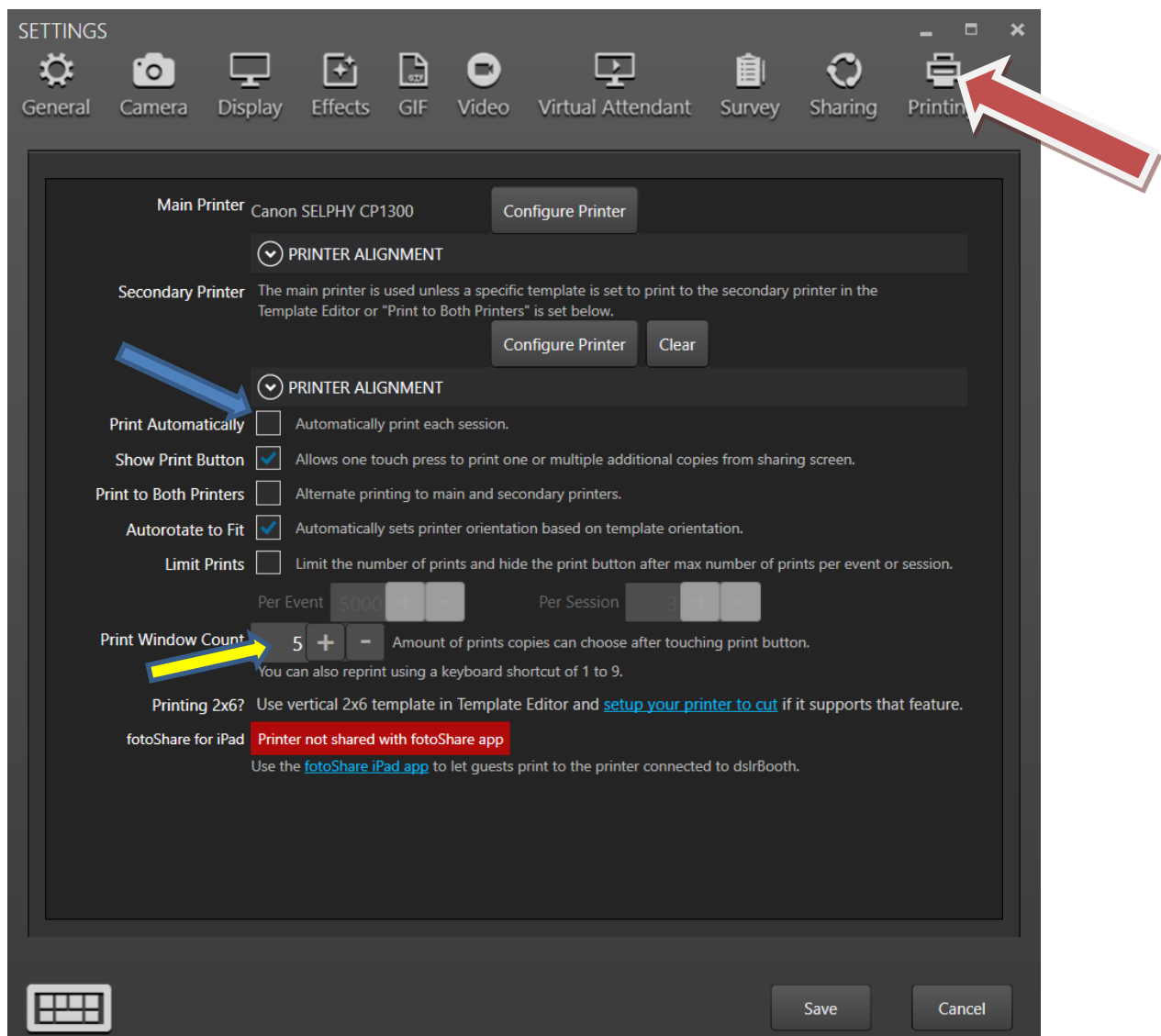
In den generellen Einstellungen muss nichts geändert werden, es sollte so aussehen.



7.2. Print-Funktion ein-/ausschalten

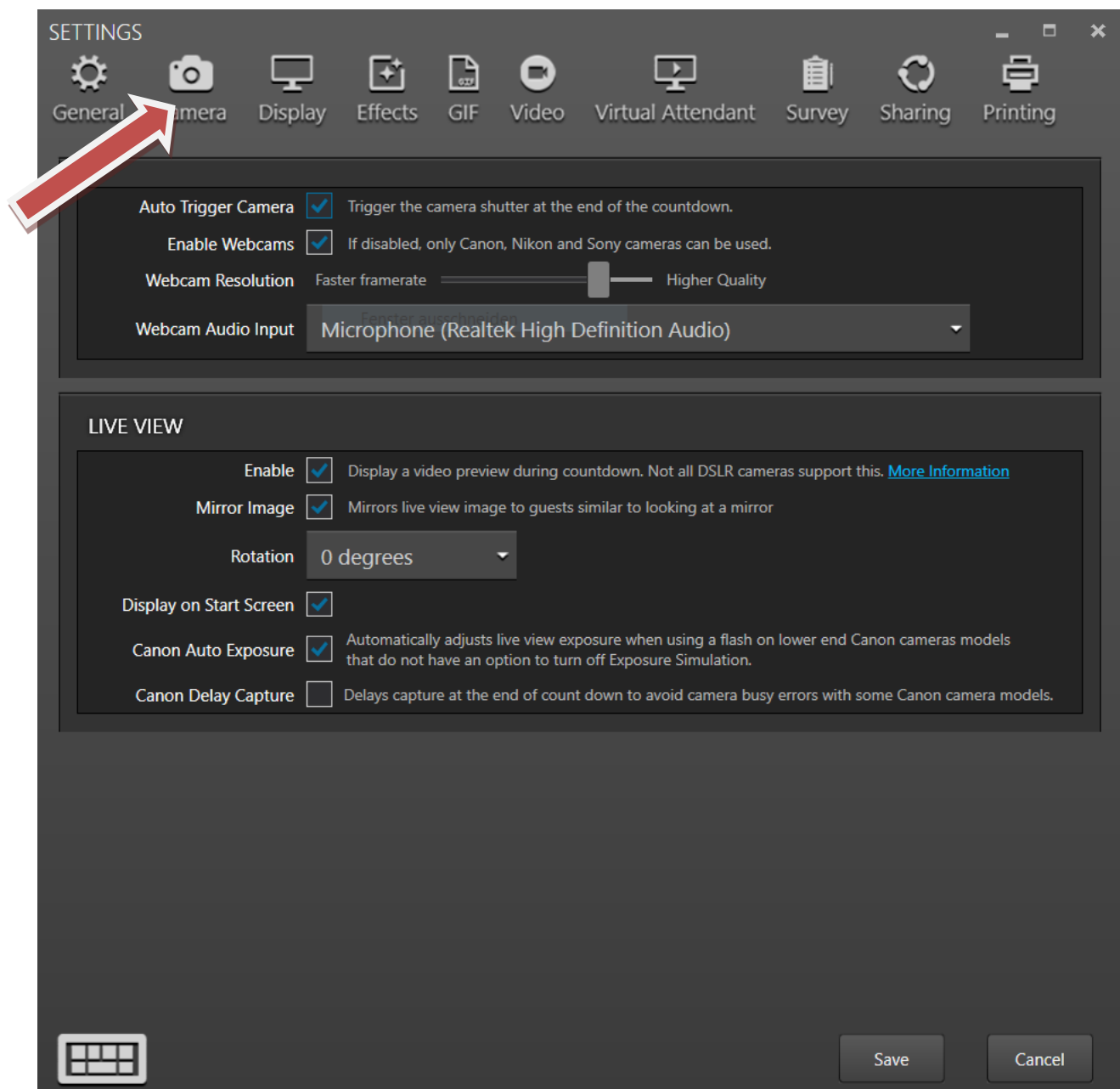
Hier könnt ihr Die Druckeinstellungen ändern.

- Automatisch drucken lassen, blauer Pfeil
- Anzahl, wie viele gleich nach dem Foto gedruckt werden können 1 bis X, gelber Pfeil



7.3. Kamera – Einstellungen

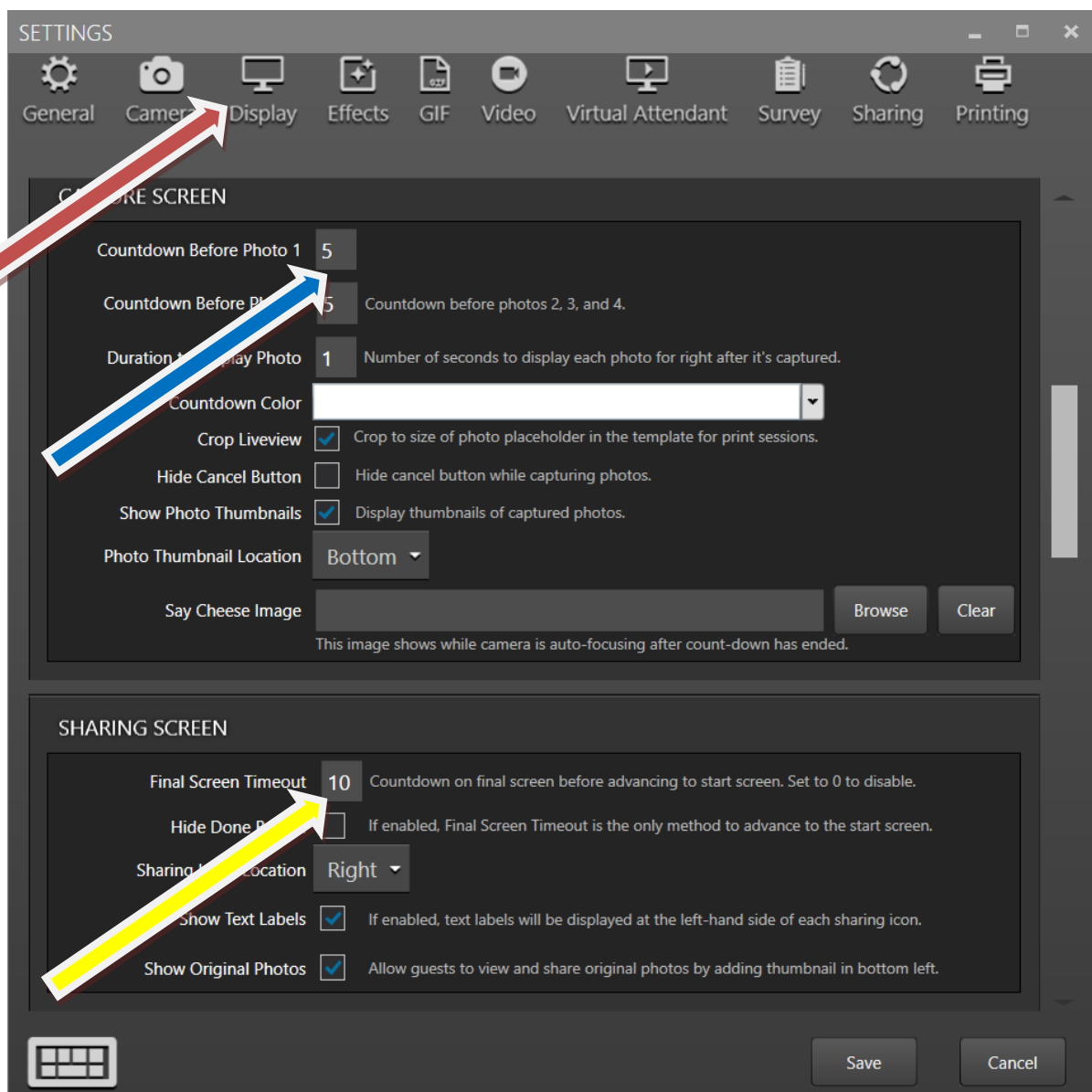
Normalerweise muss hier nichts geändert werden. Dies sind die Standardeinstellungen.



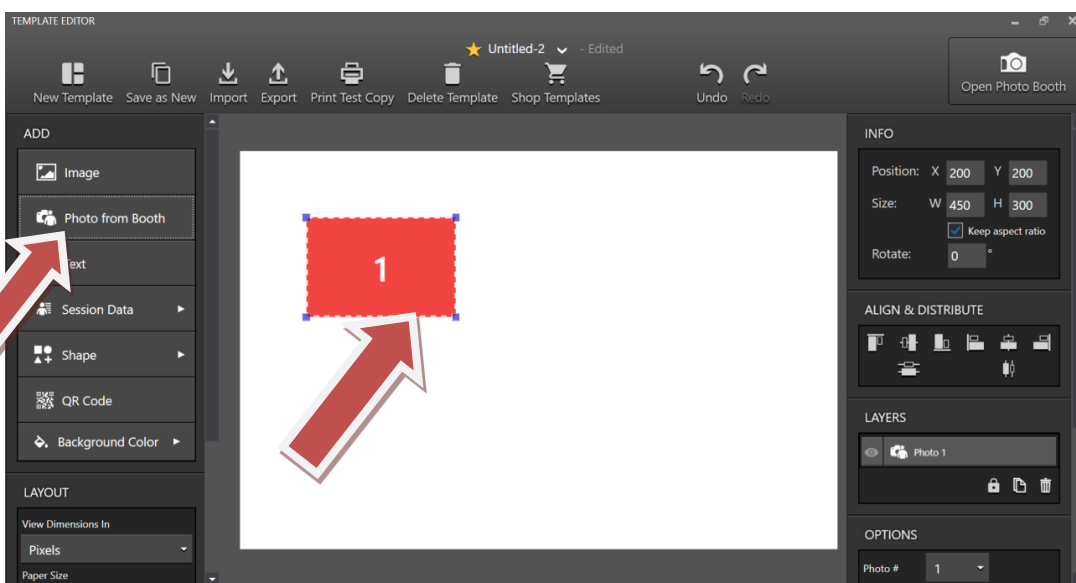
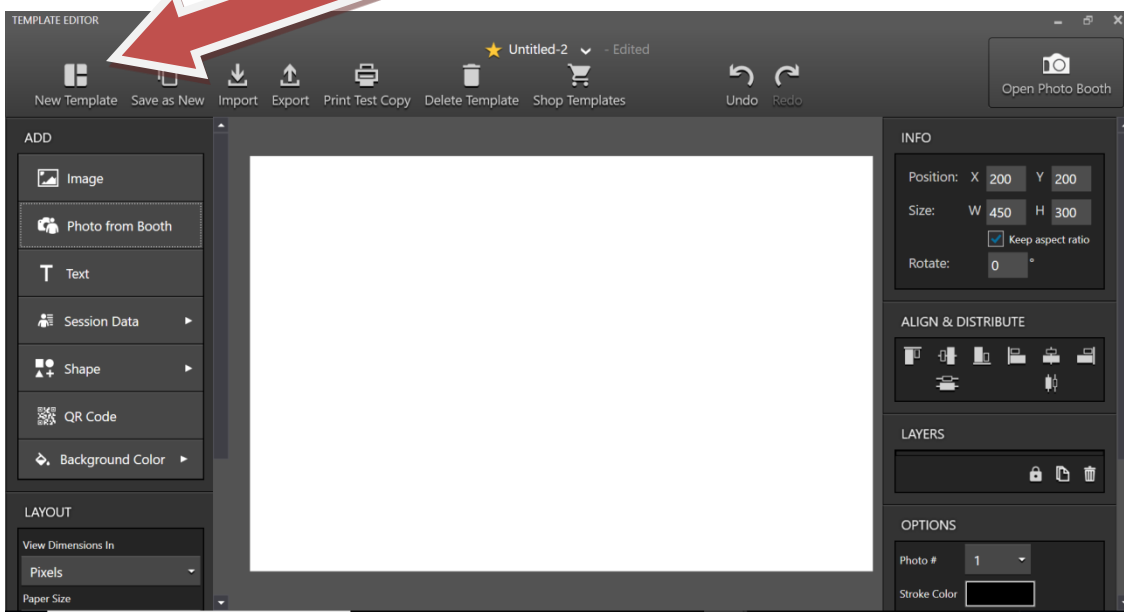
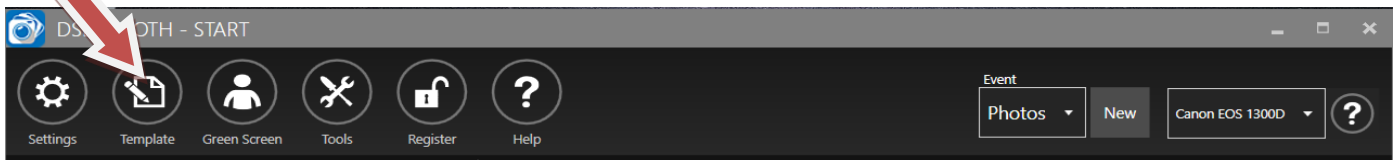
7.4. Display – Einstellungen

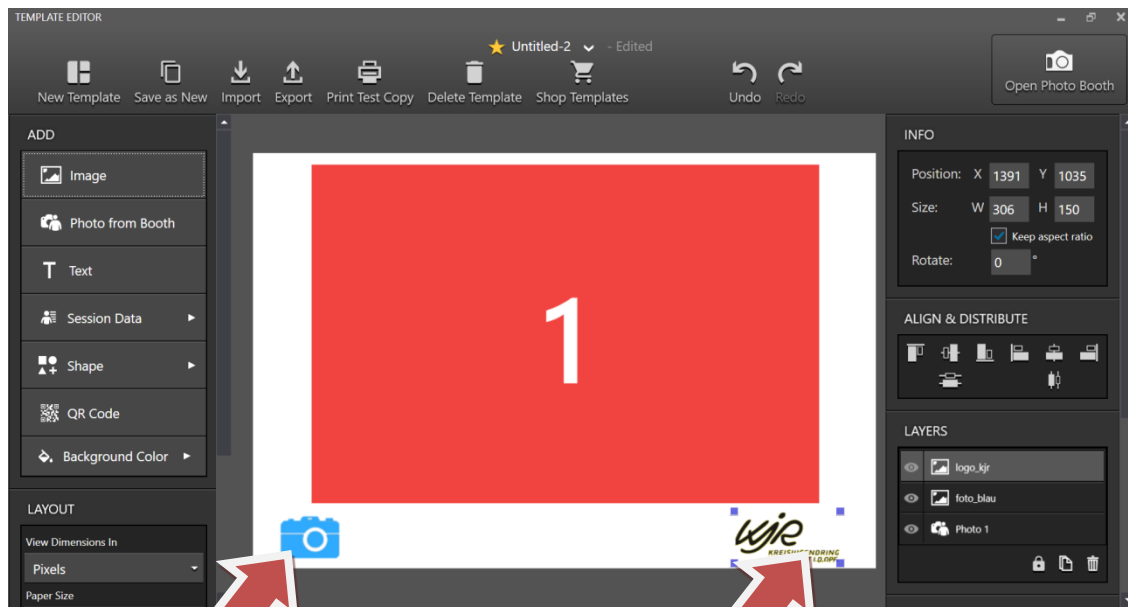
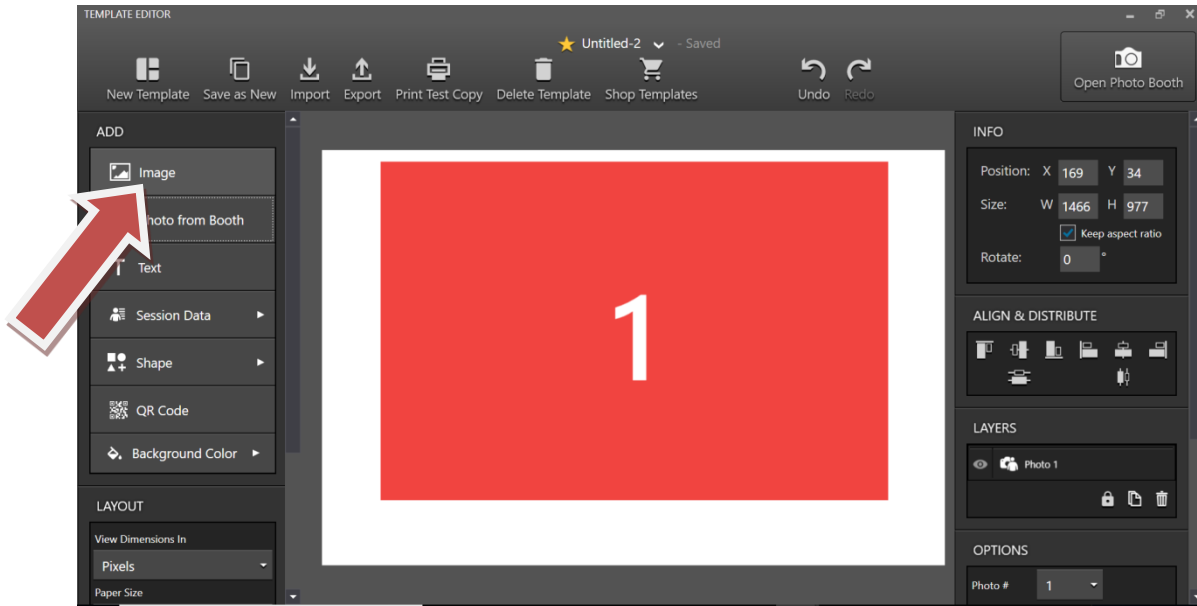
Hier kann man verschiedene Zeiten einstellen. Normalerweise sollten die Zeiten passen :)

- Wie lange man Zeit hat, bis das Foto geschossen wird (blau)
- Wie lange das geschossene Foto da bleibt, bevor es wieder auf Anfang geht (gelb)

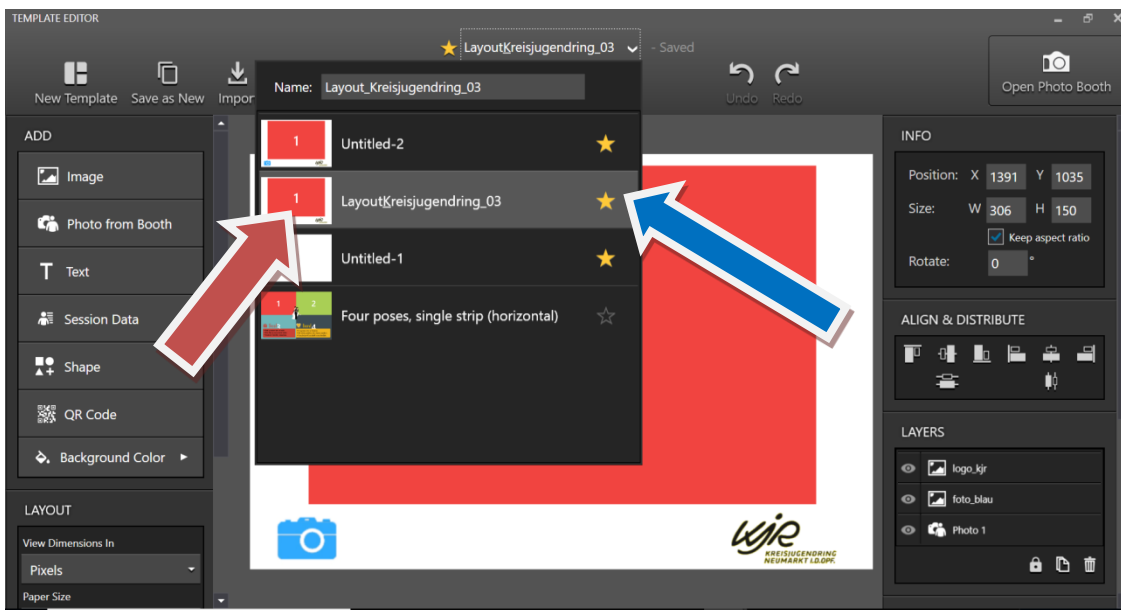


7.5. Eigenes Layout / Template



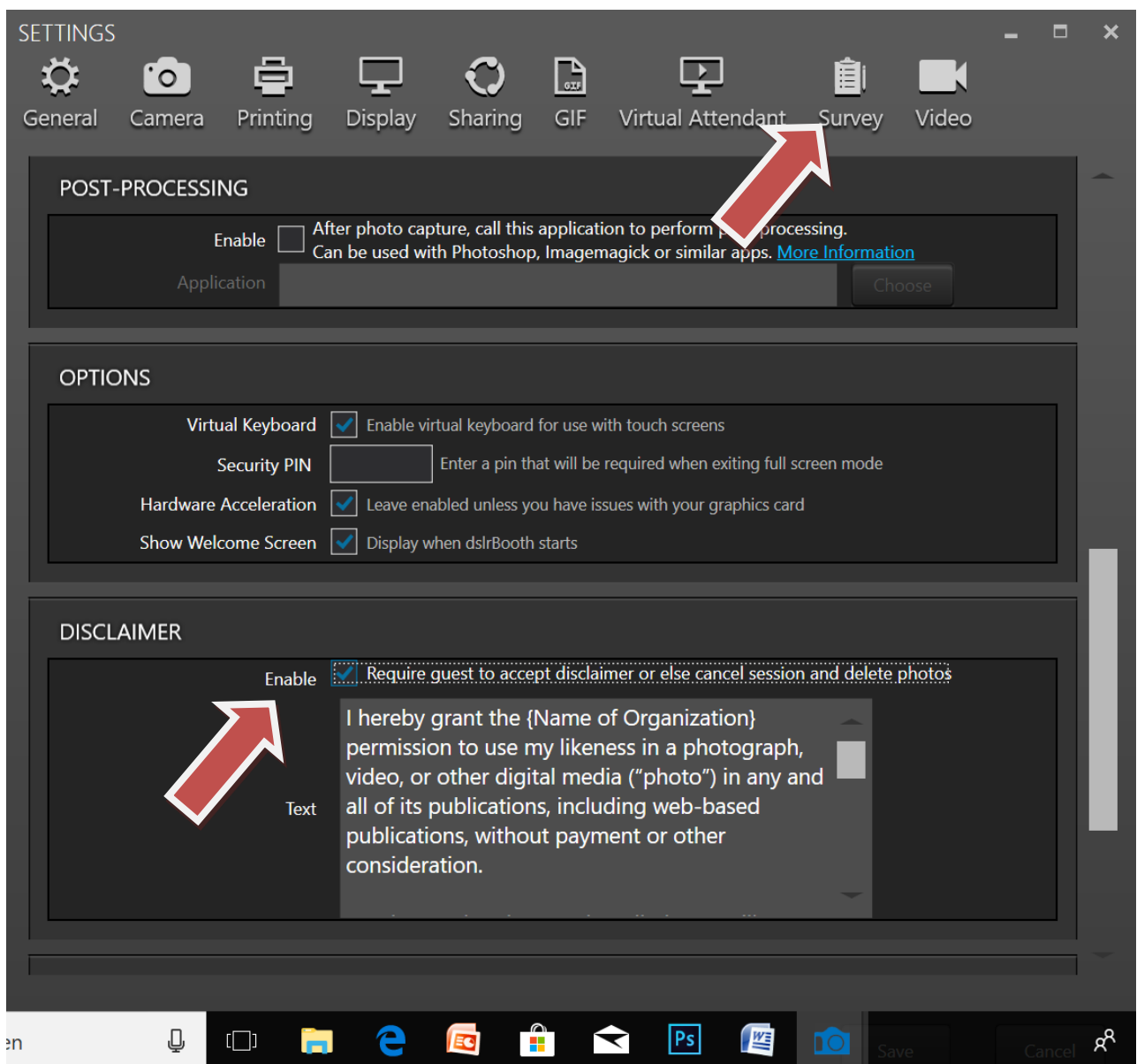


Am Ende dann speichern und **favorisieren** nicht vergessen! (blau)



7.5 Disclaimer einstellen

z. B. Benutzer zustimmen lassen, dass Foto online gestellt wird



8. Nach der Nutzung

8.1 Software beenden

Tastatur auf der Rückseite **einschalten**



Um die Software zu beenden ist auf der Tastatur "N" + "F11" gleichzeitig zu drücken



8.2 Fotos auf USB-Stick speichern

Die gefertigten Fotos liegen auf dem Desktop im Ordner „Fotobox“ und im darin enthaltenen Unterordner „Photos“.

Diesen Ordner komplett „ausschneiden“ bzw. „kopieren“ und auf dem USB-Stick „einfügen“ und anschließend „löschen“.

Beachte: Der Ordner wird vom KJR nicht kontrolliert. Evtl. noch vorhandene Fotos auf der Festplatte des PC können u. U. von dem nächsten Ausleiher eingesehen werden.

9. Abbau

9.1 Gerätschaften ausschalten

PC herunterfahren

Windows-Symbol links unten anklicken, „Herunterfahren“ auswählen

Tastatur auf der Rückseite **ausschalten**



Fotokamera ausschalten



Steckdosenleiste ausschalten



Stromkabel vom Stromnetz trennen

Verlängerungskabel abstecken

Kabel der Steckdosenleiste zurück in das Oberteil führen

